

# INSPECTORATUL GENERAL AL POLIȚIEI ROMÂNE

## DIRECȚIA RUTIERĂ



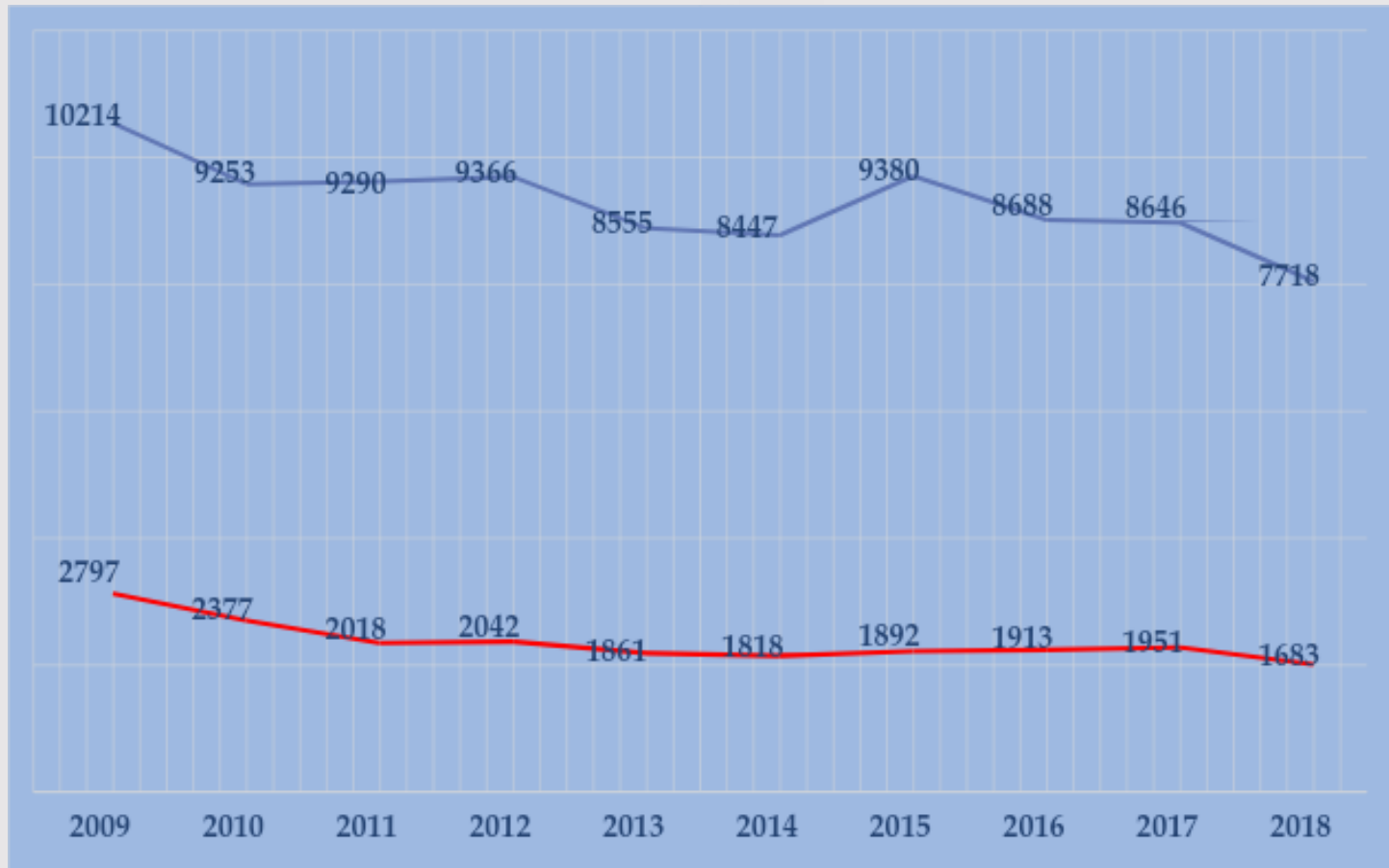
București, 13 decembrie 2018

# Rolul poliției în combaterea conducerii sub influența alcoolului în România



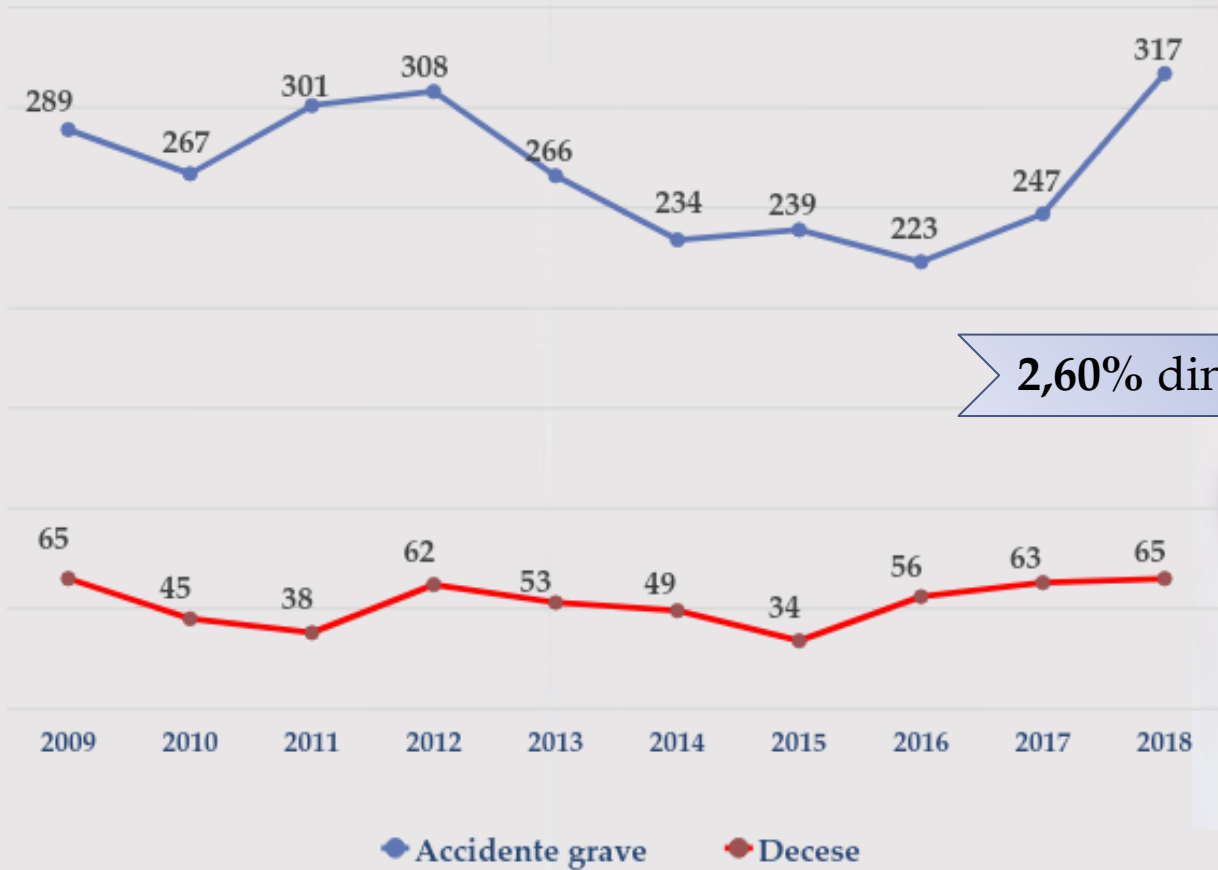
# Evoluția accidentelor rutiere grave înregistrate în ultimii 10 ani

Accidente grave



Decese

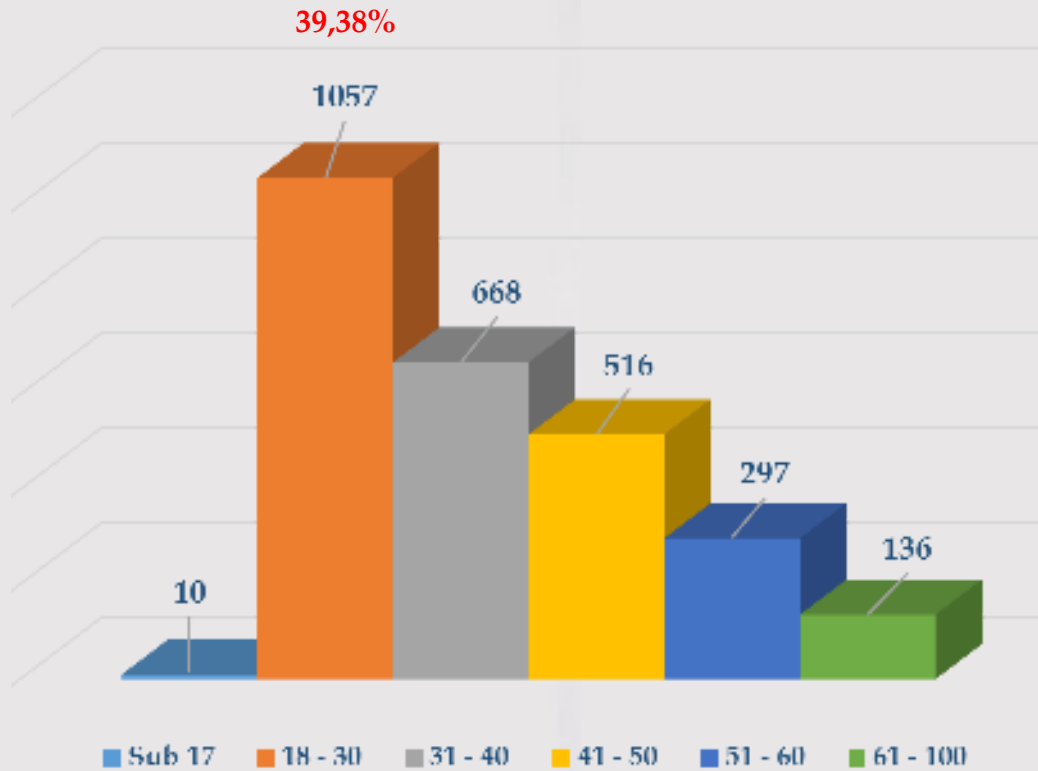
# Evoluția accidentelor rutiere grave înregistrate pe fondul conducerii sub influența băuturilor alcoolice



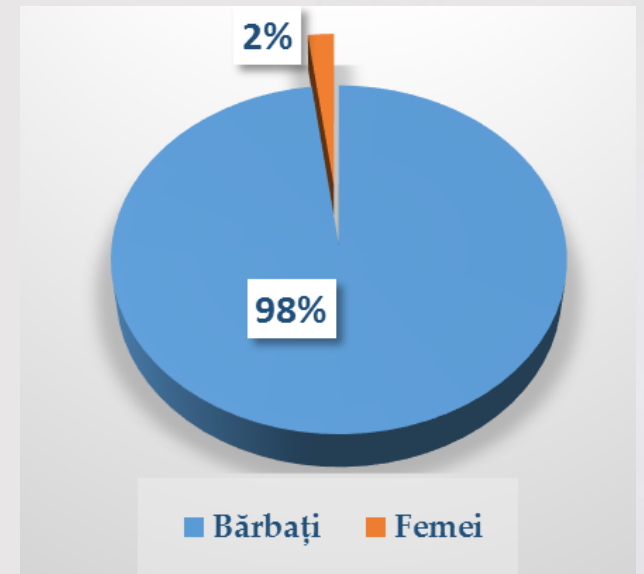
2,60% dintre decese



# Vinovați principali



Categorii de vârstă



# Legislație

În România, conducerea autovehiculelor de către persoane aflate sub influența băuturilor alcoolice este *interzisă*.



**0,01 - 0,40** mg/l alcool pur în aerul expirat – **contravenție**;  
> **0,40** mg/l alcool pur în aerul expirat – **conducătorul este obligat să se supună recoltării mostrelor biologice, în vederea stabilirii îmbibației de alcool în sânge.**

Conducerea pe drumurile publice a unui vehicul pentru care legea prevede obligativitatea deținerii permisului de conducere de către o persoană având o *îmbibație alcoolică în sânge de peste 0,8 g/l* – **infracțiune**.

La acest moment, structurile rutiere au în dotare *73 de etilometre*, însă în materie penală, *probă de referință* în dispunerea măsurilor legale o constituie *rezultatul analizei probelor biologice de sânge*, utilizarea etilometrului fiind limitată legal la funcția unui aparat etilotest.



### **Modificare text lege:**

„Conducerea pe drumurile publice a unui vehicul pentru care legea prevede obligativitatea deținerii permisului de conducere de către o persoană care are o *îmbibație alcoolică de peste 0,80 g/l alcool pur în sânge sau care, la momentul testării cu aparatul etilometru, are o valoare de peste 0,40 mg/l alcool pur în aerul expirat*, se pedepsește cu închisoare de la unu la 5 ani sau cu amendă”.



# Campanii preventive

2013

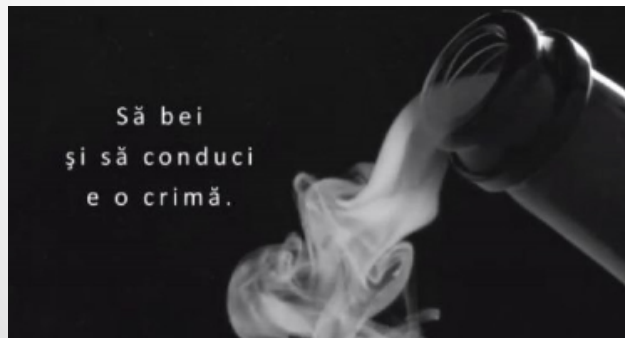
*„Să bei și să conduci e o crimă”*

2013 - 2014

*„Prietenul la volan se cunoaște”*

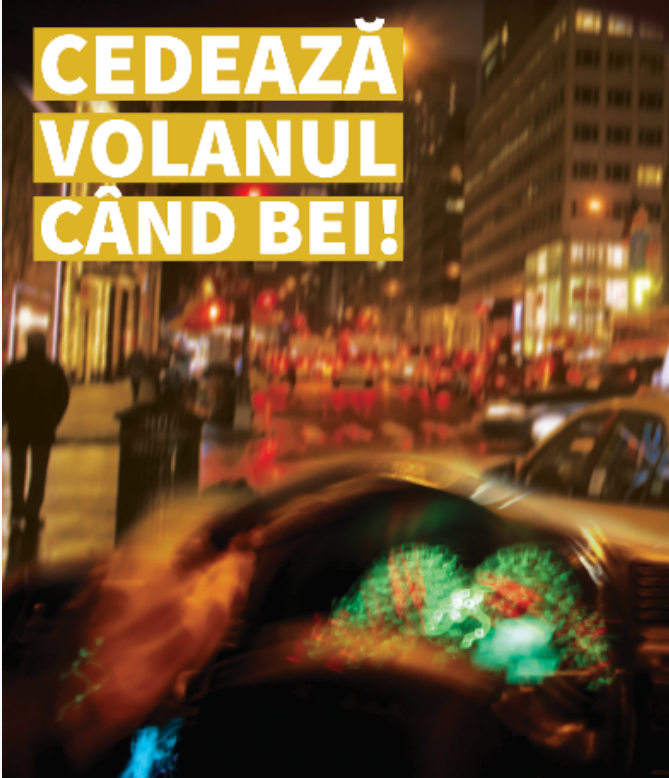
2014 – 2018

*„Fii treaz la volan!”*






# 2017 - 2018 „Cedează volanul când bei!”



## CEDEAZĂ VOLANUL CÂND BEI!

Nu conta pe noroc atunci când vine vorba de siguranța ta și a prietenilor tăi. Desemnează un șofer de încredere de la începutul distracției și asigură-te că ajungi acasă cu bine



BER ARII  
ROMÂNEI

## CIFRE CARE TE VOR PUNE PE GÂNDURI

În fiecare an, sute de accidente grave de circulație sunt produse din vina conducătorilor auto care se urcă la volan sub influența alcoolului.

Doar de la începutul anului până în prezent au avut loc:



Cât despre perioada sărbătorilor de iarnă, între 15.12.2015 – 15.01.2016 au avut loc:



Cedează volanul când bei!  
Alege să ajungi cu bine  
acasă după petrecere.



Cedează volanul când bei!

Ai la dispoziție multe variante la care poți apela pentru a ajunge cu bine acasă după petrecere.

Icons: Car, M (Metro), BUS, Pedestrian

Campanie de informare inițiată de BERARII ROMÂNI cu sprijinul POLIȚIA ROMÂNĂ



Date de care să ții cont

2017  
ianuarie - noiembrie

55 persoane decedate

207 de accidente grave pe fondul consumului de alcool

Cedează volanul când bei!

209 persoane accidentate grav

Sursa datelor: Inspectoratul General al Poliției Române, Direcția Rutieră

## 2018 „O mamă la nevoie se cunoaște”



**O MAMA  
LA NEVOIE  
SE CUNOASTE**

**FII CA O MAMA PENTRU PRIETENII TAI  
SI SPUNE-LE TARE SI RASPICAT**

**FĂRĂ ALCOOL  
LA VOLAN**

Companie inițiată de  
 

Te gândești să te urci la volan după de ai consumat alcool?  
Vrem ca următoarele informații să ajungă la tine înainte.

Doar pe parcursul anului trecut

**s-au produs 247 de accidente rutiere grave** 

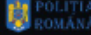
**în urma cărora 63 de persoane au decedat** 

**iar 249 de persoane au fost rănite grav** 

În plus, **8.493 de infracțiuni** și **11.988 de contravenții** asociate consumului de alcool au fost sancționate în trafic de către Poliția Română.

Sursa datelor:  
Inspectoratul General al Poliției Române  
Direcția Rutieră

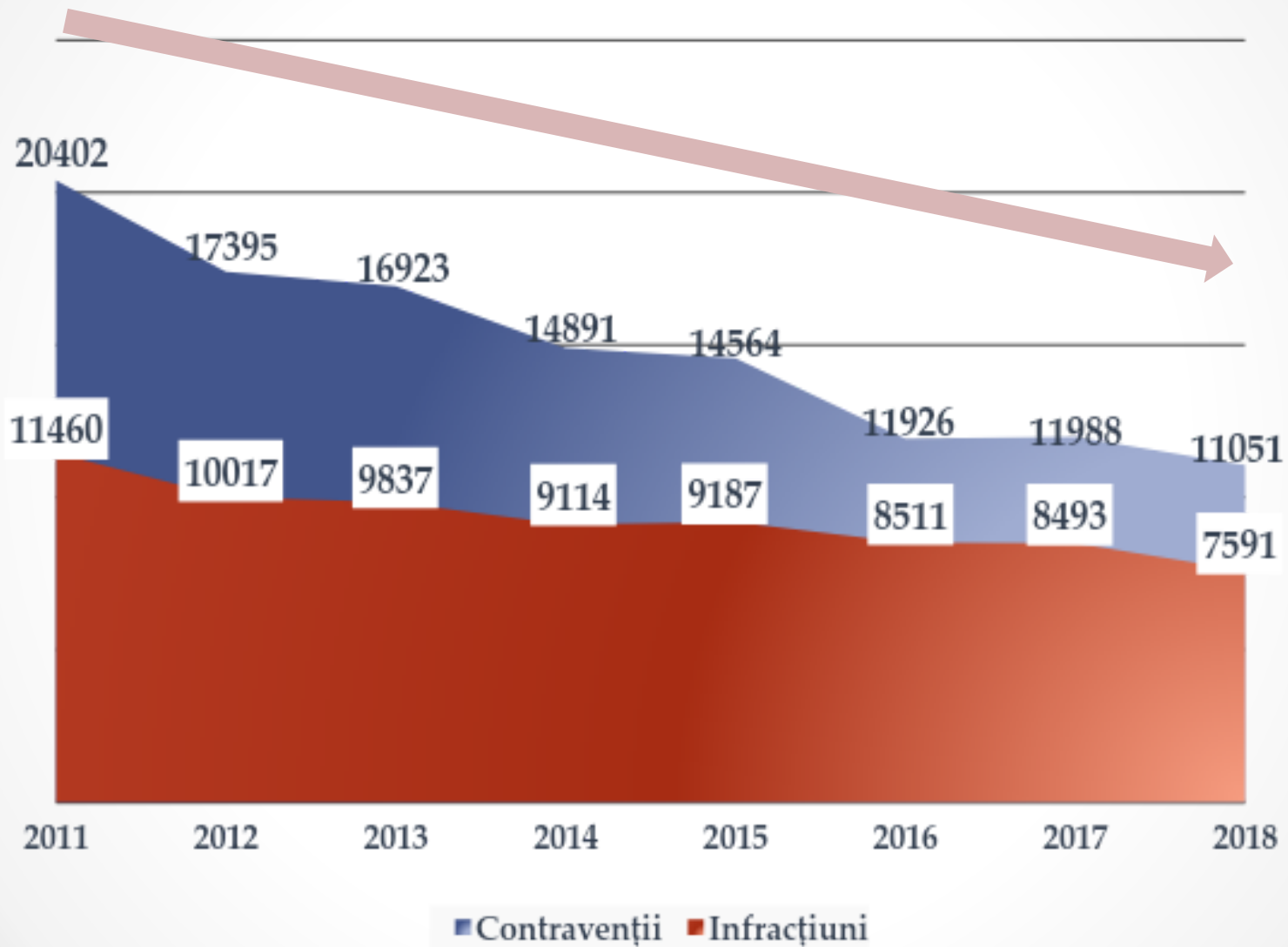
**FĂRĂ ALCOOL  
LA VOLAN**

Companie inițiată de  
 



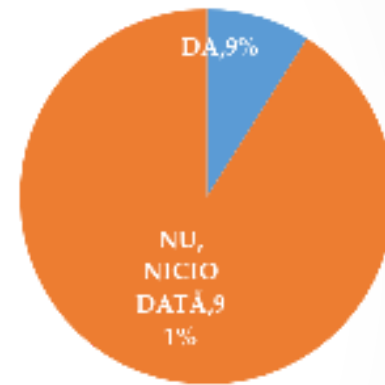
## Rezultatele obținute de Poliția Rutieră în ultimii 8 ani





# Percepțiile conducătorilor de autovehicule cu privire la consumul de băuturi alcoolice

**1) Vi s-a întâmplat să conduceți după ce ați consumat băuturi alcoolice?**



**2) Care a fost motivul principal pentru care ați condus după ce ați consumat băuturi alcoolice?**

- 58% aveam de parcurs o distanță mică;
- 28% nu simțeam că mi-ar fi fost afectată capacitatea de a conduce;
- 10% era o situație de urgență;
- 4% nu mă așteptam să fiu verificat.



**3) În ultimii trei ani, de câte ori ați fost verificat cu etilotestul?**

- 55% niciodată;
- 28% de mai multe ori;
- 17% o dată;



**4) În deplasările dumnevoastră, cât de des credeți că este posibil să fiți verificat dacă ați consumat alcool?**

- 31% uneori;
- 29% foarte rar/niciodată;
- 23% foarte des/întotdeauna;
- 17% deseori.

## CONCLUZII:

- În România, *numărul persoanelor decedate* ca urmare a accidentelor rutiere cauzate de conducerea sub influența băuturilor alcoolice a **fost relativ constant în ultimii 10 ani;**
- Legislația națională nu prevede o limită minimă a concentrației de alcool în sânge, **orice valoare pozitivă fiind sancționată;**
- **Etilometrele sunt utilizate doar ca aparate etilotest,** în continuare fiind obligatorie prelevarea mostrelor biologice de sânge:
  - > **întârzierea soluționării cauzelor;**
  - > **costuri mari pentru analizele efectuate de serviciile de medicină legală;**
- **Este necesară modificarea legislației penale, prin incriminarea conducerii pe drumurile publice a unui vehicul de către o persoană care *la momentul testării cu aparatul etilometru, are o valoare de peste 0,40 mg/l alcool pur în aerul expirat;***

- În ultimii 10 ani **2,60%** dintre decesele din accidente rutiere s-au înregistrat pe fondul **conducerii sub influența alcoolului;**
- **Aproximativ 40%** dintre conducătorii de autovehicule vinovați de producerea accidentelor rutiere grave, pe fondul conducerii sub influența băuturilor alcoolice, **au vârste cuprinse între 18 și 30 ani;**
- **98%** dintre conducătorii de autovehicule vinovați de producerea acestor accidente rutiere sunt **bărbați;**
- Campaniile preventive sunt menite să **schimbe atitudinea și comportamentul conducătorilor de autovehicule**, fie prin creșterea gradului de conștientizare a pericolului conducerii sub influența alcoolului, fie prin promovarea unor strategii de evitare a conducerii autovehiculelor după consumul băuturilor alcoolice;
- **Efectul activităților preventive este sporit atunci când se abordează corect grupul țintă și campania este sprijinită de alte măsuri reactive de impunere a legii și de educație rutieră.**



Mulțumesc pentru atenție!

Chestor de poliție  
Brăcea Florentin